

**УПРАВЛЕНИЕ
ФЕДЕРАЛЬНОЙ СЛУЖБЫ ГОСУДАРСТВЕННОЙ СТАТИСТИКИ
ПО СЕВЕРО-КАВКАЗСКОМУ ФЕДЕРАЛЬНОМУ ОКРУГУ**

**СОЦИАЛЬНО-ЭКОНОМИЧЕСКОЕ
ПОЛОЖЕНИЕ
СТАВРОПОЛЬСКОГО КРАЯ**

**январь-март 2023 года
(информационно-статистический доклад)**

Ставрополь

В информационно-статистическом материале приняты условные обозначения:

г	грамм	м ³	кубический метр
г.	год	млн	миллион
га	гектар	млрд	миллиард
Гкал	гигакалория	пасс.км	пассажиро-километр
дкл	декалитр	пог. м	погонный метр
долл.	доллар	р.	раз
ед.	единица	руб.	рубль
кВт	киловатт	т	тонна
кВт-ч	киловатт-час	т.г.	текущий год
кг	килограмм	т-км	тонно-километр
км	километр	трлн	триллион
км ²	квадратный километр	тыс.	тысяча
км ³	кубический километр	усл. ед.	условная единица
л	литр	чел.	человек
м	метр	шт.	штука
м ²	квадратный метр	экз.	экземпляр
ц	центнер		
-	явление отсутствует		
...	данных не имеется или информация конфиденциальная		
х	данная позиция не подлежит заполнению		
0.0	небольшая величина		

В отдельных случаях незначительные расхождения в расчетах относительных величин и в сумме абсолютных показателей объясняются округлением данных.

Ряд показателей, приведенных в информационно-статистическом материале, рассчитан с учетом экспертной оценки.

В таблицах, отражающих ежемесячную динамику, показатели за последний месяц в последующем выпуске информационно-статистического материала уточняются по данным ежемесячной статистической отчетности в соответствии с методикой разработки. Относительные показатели в этих таблицах отражены в сопоставимой структуре отчитывающихся предприятий и организаций.

Отдельные данные могут быть уточнены после утверждения их Росстатом.

В соответствии с Федеральным законом от 23.11.2007 № 282-ФЗ «Об официальном статистическом учете и системе государственной статистики в Российской Федерации» Федеральная служба государственной статистики и её территориальные органы, осуществляя полномочия обладателей официальной статистической информации, формируемой субъектами официального статистического учета (чч.2,10,11 ст.5), обеспечивают к ней доступ путем распространения.

СОДЕРЖАНИЕ

1. ОСНОВНЫЕ ЭКОНОМИЧЕСКИЕ И СОЦИАЛЬНЫЕ ПОКАЗАТЕЛИ	стр. 4
СВОДНЫЕ ИТОГИ	4
2. ПРОИЗВОДСТВО ТОВАРОВ И УСЛУГ	5
2.1. ОБОРОТ ОРГАНИЗАЦИЙ ПО ВИДАМ ЭКОНОМИЧЕСКОЙ ДЕЯТЕЛЬНОСТИ	5
2.2. ПРОМЫШЛЕННОЕ ПРОИЗВОДСТВО	6
2.3. СЕЛЬСКОЕ ХОЗЯЙСТВО	9
2.4. СТРОИТЕЛЬСТВО	12
2.5. ТРАНСПОРТ	14
3. РЫНОК ТОВАРОВ И УСЛУГ	14
3.1. РОЗНИЧНАЯ ТОРГОВЛЯ	14
3.2. РЫНОК ПЛАТНЫХ УСЛУГ НАСЕЛЕНИЮ	17
3.3. ОПТОВАЯ ТОРГОВЛЯ	19
4. ЦЕНЫ	19
4.1. ПОТРЕБИТЕЛЬСКИЕ ЦЕНЫ	20
4.2. ЦЕНЫ ПРОИЗВОДИТЕЛЕЙ	23
5. ФИНАНСЫ	24
6. СОЦИАЛЬНАЯ СФЕРА	25
6.1. ЗАРАБОТНАЯ ПЛАТА	25
6.2. ЗАНЯТОСТЬ И БЕЗРАБОТИЦА	28
7. ДЕМОГРАФИЯ	31

1. ОСНОВНЫЕ ЭКОНОМИЧЕСКИЕ И СОЦИАЛЬНЫЕ ПОКАЗАТЕЛИ СВОДНЫЕ ИТОГИ

	Март 2023 г.			Январь-март 2023 г.		Справочно: январь-март 2022 г. в % к январю- марту 2021 г.
	фактически	в % к:		фактически	в % к январю- марту 2022 г.	
		марту 2022 г.	февралю 2023 г.			
Индекс промышленного производства ¹	х	94.3	108.8	х	97.9	103.2
Продукция сельского хозяйства, ² млн рублей	8351.0	101.6	х	23903.3	100.7	104.3
Объем работ, выполненных по виду деятельности «Строитель- ство», млн рублей	11800.5	в 2.1 р.	100.8	34706.1	в 1.9 р.	77.6
Ввод в действие жилых домов за счет всех источников финанси- рования ³ , тыс. м ² общей площади	143.8	114.1	95.4	451.7	88.8	в 1.7 р.
Коммерческий грузооборот авто- мобильного транспорта органи- заций (без субъектов малого предпринимательства), млн т-км	98.7	162.3	100.5	291.6	182.8	45.5
Оборот розничной торговли, млн рублей	55534.6	101.0	108.7	158010.9	97.9	99.7
Объем платных услуг населению, млн рублей	19233.3	104.3	108.2	54779.6	106.1	104.6
Индекс потребительских цен	х	105.1	100.3	х	102.3 ⁴	108.2 ⁴
Индекс цен производителей промышленных товаров, реали- зуемых на внутренний рынок	х	92.9	100.7	х	104.3 ⁴	104.8 ⁴
Среднемесячная начисленная заработная плата одного работ- ника ⁵						
-номинальная, рублей	40510.9	113.9	97.9	40944.8	113.6	110.6
-реальная	х	102.7	96.9	х	102.2	99.0
Общая численность безработ- ных, тыс. человек	х	х	х	58.6 ⁶	92.4 ⁷	63.4 ⁸
Численность официально заре- гистрированных безработных на конец периода, тыс. человек	7.9	71.4	94.9	х	х	11.1 ⁹

¹ Индекс промышленного производства исчисляется по видам деятельности «Добыча полезных ископаемых», «Обрабатывающие производства», «Обеспечение электрической энергией, газом и паром; кондиционирование воздуха», «Водоснабжение; водоотведение, организация сбора и утилизации отходов, деятельность по ликвидации загрязнений» на основе данных о динамике производства важнейших товаров-представителей (в натуральном и стоимостном выражении).

² Суммарный объем продукции по видам деятельности «растениеводство», «животноводство», «растениеводство в сочетании с животноводством».

³ С учетом жилых домов, построенных на земельных участках, предназначенных для ведения гражданами садоводства.

⁴ Конец периода к декабрю предыдущего года.

⁵ Соответственно за февраль и январь-февраль.

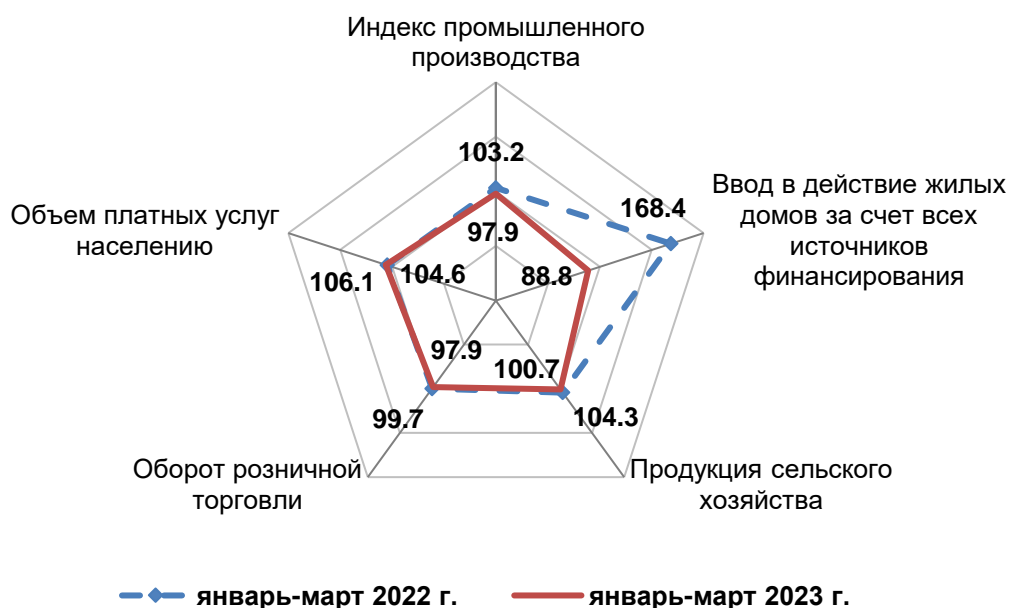
⁶ Тыс. человек, январь-март 2023 года.

⁷ В % к январю-марту 2022 года.

⁸ Тыс. человек, январь-март 2022 года.

⁹ Тыс. человек, на конец марта 2022 года.

**Изменение основных показателей производства товаров и услуг
в январе-марте 2022-2023 гг.**
(в % к соответствующему периоду предыдущего года)



2. ПРОИЗВОДСТВО ТОВАРОВ И УСЛУГ

2.1. ОБОРОТ ОРГАНИЗАЦИЙ ПО ВИДАМ ЭКОНОМИЧЕСКОЙ ДЕЯТЕЛЬНОСТИ

в действующих ценах, миллионов рублей

	Январь-март 2023 г.	В % к январю-марту 2022 г.
Всего	548736.9	104.2
в том числе организации с основным видом деятельности:		
Сельское, лесное хозяйство, охота, рыболовство и рыбоводство	34209.4	103.9
из него:		
сельское хозяйство	32488.3	107.6
рыболовство и рыбоводство	62.5	100.9
Добыча полезных ископаемых	4122.3	37.0
в том числе:		
добыча сырой нефти и природного газа	3405.2	в 3.4 р.
добыча прочих полезных ископаемых	429.6	119.0
предоставление услуг в области добычи полезных ископаемых	287.4	2.9
Обрабатывающие производства	101901.4	88.1
из них:		
производство пищевых продуктов	27202.8	98.9
производство напитков	5523.0	140.4
производство текстильных изделий	167.3	108.9
производство одежды	1905.7	124.8
производство кожи и изделий из кожи	208.8	118.0
обработка древесины и производство изделий из дерева и пробки, кроме мебели	178.5	в 1.5 р.
производство бумаги и бумажных изделий	364.8	116.4
деятельность полиграфическая и копирование носителей информации	1165.9	85.4
производство кокса и нефтепродуктов	314.4	в 2.7 р.
производство химических веществ и химических продуктов	36927.3	67.9
производство лекарственных средств и материалов, применяемых в медицинских целях	1096.1	75.1
производство резиновых и пластмассовых изделий	3367.0	92.0

	Январь-март 2023 г.	В % к январю-марту 2022 г.
производство прочей неметаллической минеральной продукции	4092.0	65.4
производство металлургическое	1729.6	в 1.6 р.
производство готовых металлических изделий, кроме машин и оборудования	3239.6	107.7
производство компьютеров, электронных и оптических изделий	3662.5	104.3
производство электрического оборудования	4874.4	в 2.9 р.
производство машин и оборудования, не включенных в другие группировки	1859.9	96.9
производство автотранспортных средств, прицепов и полуприцепов	774.4	в 1.8 р.
производство прочих транспортных средств и оборудования	339.6	95.2
производство мебели	1021.0	83.0
производство прочих готовых изделий	247.7	в 1.7 р.
ремонт и монтаж машин и оборудования	1638.7	115.0
Обеспечение электрической энергией, газом и паром; кондиционирование воздуха	60568.8	116.6
Водоснабжение; водоотведение, организация сбора и утилизации отходов, деятельность по ликвидации загрязнений	4249.5	106.0
Строительство	28620.3	в 1.5 р.
Торговля оптовая и розничная; ремонт автотранспортных средств и мотоциклов	242569.9	105.4
в том числе:		
торговля оптовая и розничная автотранспортными средствами и мотоциклами и их ремонт	16276.9	102.7
торговля оптовая, кроме оптовой торговли автотранспортными средствами и мотоциклами	138198.7	105.5
торговля розничная, кроме торговли автотранспортными средствами и мотоциклами	88094.3	105.7
Транспортировка и хранение	23267.4	115.5
Деятельность гостиниц и предприятий общественного питания	4425.2	127.3
Деятельность в области информации и связи	8323.9	113.8
Деятельность финансовая и страховая	1.0	58.7
Деятельность по операциям с недвижимым имуществом	4991.4	113.7
Деятельность профессиональная, научная и техническая	5989.3	121.1
Деятельность административная и сопутствующие дополнительные услуги	3893.9	107.0
Государственное управление и обеспечение военной безопасности; социальное обеспечение	191.2	98.8
Образование	2115.4	112.3
Деятельность в области здравоохранения и социальных услуг	18550.9	122.7
Деятельность в области культуры, спорта, организации досуга и развлечений	325.0	55.2
Предоставление прочих видов услуг	420.7	123.9

Оборот организаций отражает их коммерческую деятельность. В оборот организаций включается стоимость отгруженных товаров собственного производства, выполненных собственными силами работ и услуг, а также выручка от продажи приобретенных на стороне товаров (без налога на добавленную стоимость, акцизов и других аналогичных обязательных платежей).

2.2. ПРОМЫШЛЕННОЕ ПРОИЗВОДСТВО

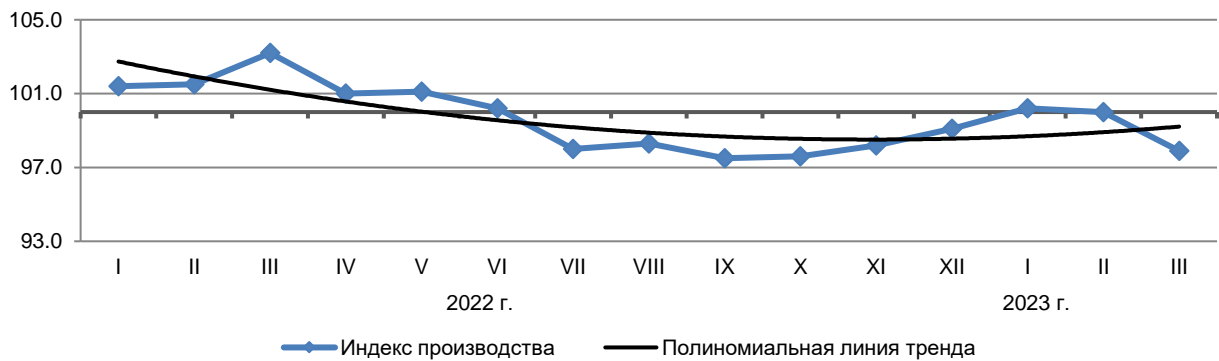
Индекс промышленного производства в целом по краю в январе-марте 2023 г. по сравнению с январем-мартом 2022 г. составил 97,9 процента.

Индексы промышленного производства

	В % к:	
	соответствующему периоду предыдущего года	предыдущему периоду
2022 г.		
январь	101.4	76.2
февраль	101.7	106.1
март	106.3	115.2
январь-март	103.2	x

	В % к:	
	соответствующему периоду предыдущего года	предыдущему периоду
апрель	94.4	84.4
май	101.9	98.6
июнь	96.0	105.0
январь-июнь	100.2	х
июль	85.9	95.7
август	100.1	116.4
сентябрь	91.7	91.5
январь-сентябрь	97.5	х
октябрь	98.6	105.1
ноябрь	104.2	106.3
декабрь	108.0	116.6
год	99.1	х
2023 г.		
январь	100.2	70.7
февраль	99.8	105.5
март	94.3	108.8
январь-март	97.9	х

Динамика индексов промышленного производства
(с начала года в % к соответствующему периоду предыдущего года)



Индексы промышленного производства по основным видам деятельности¹

в процентах

	Март 2023 г. к марту 2022 г.	Январь-март 2023 г. к январю-марту 2022 г.
Добыча полезных ископаемых		
-добыча прочих полезных ископаемых	88.5	93.6
-предоставление услуг в области добычи полезных ископаемых	89.6	91.7
Обрабатывающие производства		
-производство пищевых продуктов	100.6	97.3
-производство напитков	105.3	111.2
-производство текстильных изделий	107.7	109.8
-производство одежды	113.9	110.9
-производство кожи и изделий из кожи	116.3	127.3
-обработка древесины и производство изделий из дерева и пробки, кроме мебели	98.5	97.6
-производство бумаги и бумажных изделий	84.1	90.0
-деятельность полиграфическая и копирование носителей информации	63.6	75.0
-производство кокса и нефтепродуктов	143.8	117.6
-производство химических веществ и химических продуктов	89.1	84.1

¹ Публикация информации о добыче нефти и производстве нефтяного сырья временно приостановлена во исполнения распоряжения Правительства Российской Федерации от 26 апреля 2023 г. № 1074-р.

	Март 2023 г. к марту 2022 г.	Январь-март 2023 г. к январю-марту 2022 г.
-производство лекарственных средств и материалов, применяемых в медицинских целях	57.6	67.8
-производство резиновых и пластмассовых изделий	72.8	88.4
-производство прочей неметаллической минеральной продукции	104.0	97.1
-производство металлургическое	90.1	86.0
-производство готовых металлических изделий, кроме машин и оборудования	139.8	129.3
-производство компьютеров, электронных и оптических изделий	126.9	86.7
-производство электрического оборудования	в 1.7 р.	в 1.5 р.
-производство машин и оборудования, не включенных в другие группировки	91.6	98.2
-производство автотранспортных средств, прицепов и полуприцепов	в 4.1 р.	в 5.9 р.
-производство прочих транспортных средств и оборудования	47.8	73.5
-производство мебели	103.2	115.1
-производство прочих готовых изделий	88.5	104.8
-ремонт и монтаж машин и оборудования	76.1	83.3
Обеспечение электрической энергией, газом и паром; кондиционирование воздуха		
-производство, передача и распределение электроэнергии	74.1	98.3
-производство, передача и распределение пара и горячей воды; кондиционирование воздуха	78.9	92.3
Водоснабжение; водоотведение, организация сбора и утилизации отходов, деятельность по ликвидации загрязнений		
-забор, очистка и распределение воды	106.7	100.5
-сбор и обработка сточных вод	110.0	102.4
-сбор, обработка и утилизация отходов; обработка вторичного сырья	79.9	79.8

Объем отгруженных товаров собственного производства, выполненных работ и услуг собственными силами по промышленным видам экономической деятельности за январь-март 2023 г. составил 135,5 млрд руб., что на 11,6% меньше, чем в январе-марте 2022 года.

Объем отгруженных товаров собственного производства, выполненных работ и услуг собственными силами по видам деятельности

в действующих ценах

	Март 2023 г.		Январь-март 2023 г.	
	млн рублей	в % к марту 2022 г.	млн рублей	в % к январю-марту 2022 г.
Промышленное производство – всего	48366.8	84.4	135545.9	88.4
из него:				
Добыча полезных ископаемых	2209.5	46.7	4476.8	40.8
из них:				
-сырой нефти и природного газа	1823.7	41.8	3348.9	33.8
-прочих полезных ископаемых	141.1	126.4	407.5	121.8
-предоставление услуг в области добычи полезных ископаемых	244.7	93.2	720.4	100.1
Обрабатывающие производства	35971.2	84.6	97819.4	86.7
в том числе:				
-производство пищевых продуктов	10492.4	96.4	27778.6	101.4
-производство напитков	1795.9	106.7	4759.4	126.6
-производство текстильных изделий	58.4	116.5	166.1	111.9
-производство одежды	510.5	95.1	1157.6	105.9
-производство кожи и изделий из кожи	73.4	113.9	210.1	109.9

	Март 2023 г.		Январь-март 2023 г.	
	млн рублей	в % к марту 2022 г.	млн рублей	в % к январю-марту 2022 г.
-обработка древесины и производство изделий из дерева и пробки, кроме мебели	59.6	в 1.7 р.	178.5	в 1.7 р.
-производство бумаги и бумажных изделий	125.3	111.5	353.5	117.9
-деятельность полиграфическая и копирование носителей информации	452.6	69.1	1160.3	81.6
-производство кокса и нефтепродуктов	501.3	в 2.0 р.	1373.7	в 1.6 р.
-производство химических веществ и химических продуктов	11216.2	64.9	33774.7	64.0
-производство лекарственных средств и материалов, применяемых в медицинских целях	454.7	56.8	1141.6	74.6
-производство резиновых и пластмассовых изделий	1160.8	93.5	3100.8	94.8
-производство прочей неметаллической минеральной продукции	1996.3	72.3	4194.8	68.0
-производство металлургическое	592.5	117.3	1626.6	в 1.6 р.
-производство готовых металлических изделий	1141.1	117.9	3090.2	121.6
-производство компьютеров, электронных и оптических изделий	1722.0	107.7	3502.4	110.4
-производство электрического оборудования	818.3	94.8	1771.3	104.8
-производство машин и оборудования	860.0	103.8	2143.0	121.2
-производство автотранспортных средств, прицепов и полуприцепов	899.1	в 5.0 р.	3308.5	в 7.6 р.
-производство прочих транспортных средств и оборудования	82.5	53.8	286.0	87.7
-производство мебели	381.1	93.2	1123.1	98.7
-производство прочих готовых изделий	60.6	112.0	168.0	128.1
-ремонт и монтаж машин и оборудования	516.7	84.2	1450.4	92.8
Обеспечение электрической энергией, газом и паром; кондиционирование воздуха	8754.7	100.4	29040.2	113.4
в том числе:				
-производство, передача и распределение электроэнергии	6225.5	100.6	20191.6	112.4
Водоснабжение; водоотведение, организация сбора и утилизации отходов, деятельность по ликвидации загрязнений	1431.3	108.4	4209.4	105.7
в том числе:				
-забор, очистка и распределение воды	614.5	113.1	1802.5	108.8
-сбор и обработка сточных вод	198.8	117.5	579.0	111.9
-сбор, обработка и утилизация отходов; обработка вторичного сырья	618.0	101.8	1827.9	101.2

2.3. СЕЛЬСКОЕ ХОЗЯЙСТВО

Объем произведенной сельскохозяйственной продукции всех сельхозпроизводителей (сельхозорганизации, крестьянские (фермерские) хозяйства, включая индивидуальных предпринимателей, хозяйства населения) за три месяца 2023 г., по расчетам, составил 23,9 млрд руб., что, в сопоставимой оценке на 0,7% больше, чем за январь-март 2022 г. Основная часть продукции (61,9%) произведена сельхозорганизациями.

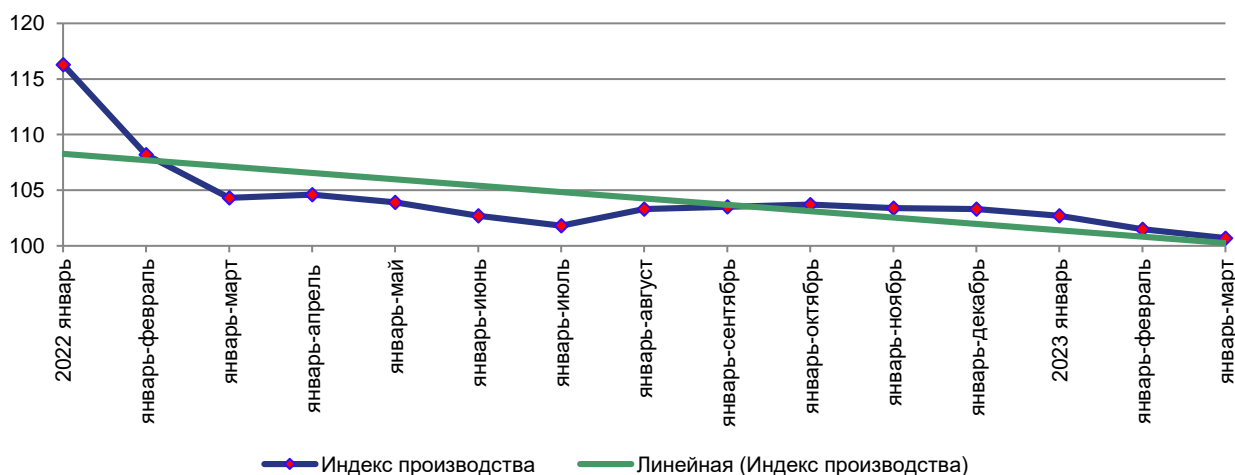
Динамика производства продукции сельского хозяйства

	Год	Хозяйства всех категорий		В т. ч. сельхозорганизации	
		млн руб.	в % к соответствующему периоду предыдущего года ¹	млн руб.	в % к соответствующему периоду предыдущего года ¹
январь	2022	8120.6	116.3	5631.0	124.2
	2023	7766.3	102.7	5294.9	102.4
январь-февраль	2022	16383.8	108.2	10648.0	113.0
	2023	15552.3	101.5	9819.9	100.8

¹ В сопоставимой оценке.

	Год	Хозяйства всех категорий		В т. ч. сельхозорганизации	
		млн руб.	в % к соответствующему периоду предыдущего года ¹	млн руб.	в % к соответствующему периоду предыдущего года ¹
январь-март	2022	25095.9	104.3	15925.5	107.1
	2023	23903.3	100.7	14804.2	100.1

Индекс производства продукции сельского хозяйства (в % к соответствующему периоду прошлого года)



Животноводство. На конец марта 2023 г. поголовье крупного рогатого скота, в хозяйствах всех категорий, по расчетам, в сравнении с аналогичной датой прошлого года, больше на 2,2%, поголовье коров сократилось на 0,4 процента. Численность овец и коз увеличилась на 1,7%, свиней - на 2,4%, птицы - на 9,5 процента.

Основная часть поголовья крупного рогатого скота (63,3%), коров (70,6%), овец и коз (82,8%) содержится в хозяйствах населения и в крестьянских (фермерских) хозяйствах, включая индивидуальных предпринимателей (на соответствующую дату прошлого года - 66,6%, 72,5%, 83,2%).

На долю сельскохозяйственных организаций приходится 79,7% поголовья птицы и 68,0% поголовья свиней (на конец марта 2022 г. - 78,6% и 68,6% соответственно).

В сельхозорганизациях на конец марта, в сравнении с аналогичной датой прошлого года, поголовье крупного рогатого скота выросло на 12,3%, в том числе коров - на 6,8%, свиней - на 1,6%, поголовье овец и коз - на 4,3%, птицы - на 11,1 процента.

Поголовье скота и птицы

на конец отчетного периода; тыс. голов

	Крупный рогатый скот		в т.ч. коровы		Свиньи		Овцы и козы		Птица (млн голов)	
	хозяйства всех категорий	в т.ч. сельхозорганизации	хозяйства всех категорий	в т.ч. сельхозорганизации	хозяйства всех категорий	в т.ч. сельхозорганизации	хозяйства всех категорий	в т.ч. сельхозорганизации	хозяйства всех категорий	в т.ч. сельхозорганизации
январь										
2022 г.	266.4	89.1	133.5	36.8	377.5	258.0	1199.3	190.2	23.0	18.2
2023 г.	264.8	94.1	131.0	38.3	390.4	267.0	1160.7	175.7	21.8	16.8
2023 г. в % к 2022 г.	99.4	105.6	98.2	103.9	103.4	103.5	96.8	92.4	95.0	92.4
февраль										
2022 г.	267.3	88.4	134.1	37.1	379.9	260.1	1215.4	190.4	23.6	18.8
2023 г.	268.4	95.6	132.1	38.4	391.7	267.8	1196.5	179.2	26.4	21.5
2023 г. в % к 2022 г.	100.4	108.2	98.5	103.7	103.1	102.9	98.4	94.1	111.9	114.0

	Крупный рогатый скот		в т.ч. коровы		Свиньи		Овцы и козы		Птица (млн голов)	
	хозяйства всех категорий	в т.ч. сельхозорганизаций	хозяйства всех категорий	в т.ч. сельхозорганизаций	хозяйства всех категорий	в т.ч. сельхозорганизаций	хозяйства всех категорий	в т.ч. сельхозорганизаций	хозяйства всех категорий	в т.ч. сельхозорганизаций
март										
2022 г.	271.1	90.5	133.9	36.8	381.6	261.6	1239.2	207.7	22.8	17.9
2023 г.	277.1	101.6	133.4	39.3	390.8	265.9	1260.9	216.6	24.9	19.9
2023 г. в % к 2022 г.	102.2	112.3	99.6	106.8	102.4	101.6	101.7	104.3	109.5	111.1

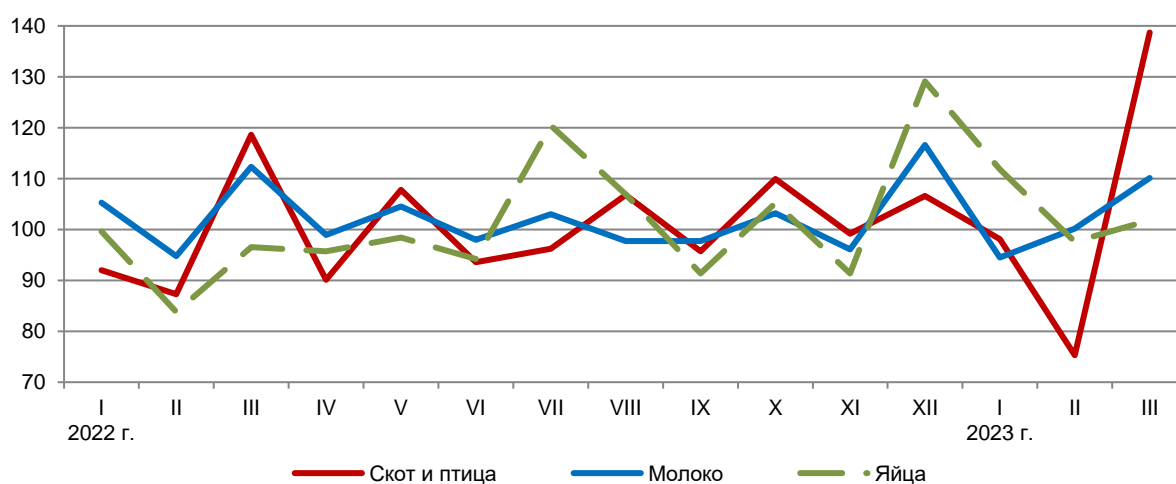
В январе-марте 2023 г., в хозяйствах всех категорий, по расчетам, увеличилось производство скота и птицы на убой, по отношению к январю-марту 2022 г., на 5,1 тыс. тонн (на 4,0%), надой молока - на 7,4 тыс. тонн (на 6,2%), яиц - на 27,3 млн штук (на 12,9%).

**Производство основных видов продукции животноводства
в хозяйствах всех категорий
за январь-март**

тыс. тонн

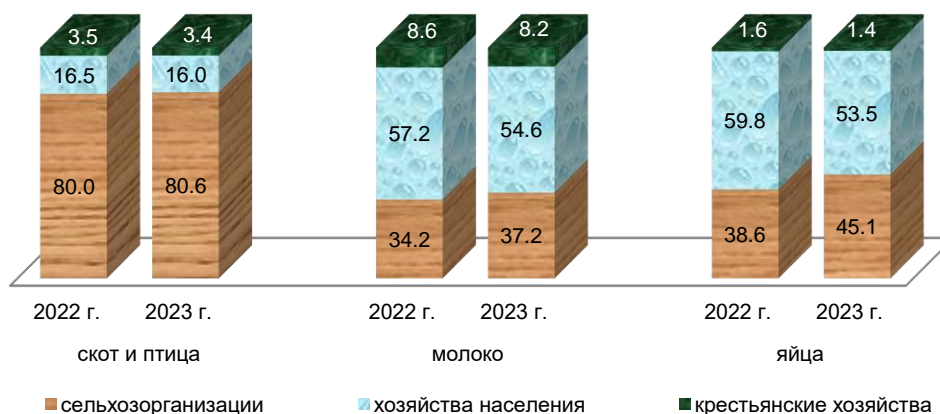
	2023 г.	2023 г. в % к 2022 г.	Справочно: 2022 г. в % к 2021 г.
Скот и птица на убой (в живом весе)	133.8	104.0	101.6
Молоко	126.3	106.2	111.4
Яйца, млн штук	238.8	112.9	100.1

**Производство продукции животноводства
в хозяйствах всех категорий
в % к предыдущему месяцу текущего года**



Доля сельскохозяйственных организаций в общем объеме производства скота и птицы на убой составила 80,6%, в том числе свинины - 72,0%, птицы - 89,8 процента. Хозяйства населения, крестьянские (фермерские) хозяйства, включая индивидуальных предпринимателей, произвели 62,8% молока и 54,9% яиц.

**Удельный вес отдельных категорий хозяйств
в объеме производства продукции животноводства
за январь-март
(в процентах)**



**Производство продукции животноводства и продуктивность
скота и птицы в сельскохозяйственных организациях
за январь-март**

тыс. тонн

	2022 г.	2023 г.	Доля в общем объеме производства, в %	2023 г. в % к 2022 г.
Скот и птица на убой (в живом весе)	103.0	107.8	80.6	104.7
Молоко	40.7	46.9	37.2	115.4
Яйца, млн штук	81.6	107.7	45.1	132.1
Продуктивность скота и птицы в сельскохозяйственных организациях (без субъектов малого предпринимательства)				
Надоеено молока на одну корову, кг	1981	2292	х	115.7
Средняя яйценоскость кур-несушек, штук	69	71	х	102.9

2.4. СТРОИТЕЛЬСТВО

Строительная деятельность. Объем работ, выполненных в январе-марте 2023 г. по виду экономической деятельности «Строительство», составил 34,7 млрд руб., или в 1,9 раза больше соответствующего периода 2022 года.

**Динамика объема работ, выполненных по виду
экономической деятельности «Строительство»¹**

	Млн руб.	Индекс физического объема в % к:	
		соответствующему периоду предыдущего года	предыдущему периоду
2022 г.			
январь	7200.5	100.7	35.8
февраль	4920.6	82.4	68.2
март	5368.4	57.0	108.8
I квартал	17489.5	77.6	44.1
апрель	15141.0	в 2.0 р.	в 2.8 р.
май	10881.4	103.5	71.7
июнь	12476.4	100.9	114.4
II квартал	38498.8	126.5	в 2.2 р.
I полугодие	55988.3	105.6	х
июль	10596.7	72.4	84.9

¹ Данные за 2022 год уточнены в соответствии с Регламентом оценки, корректировки и публикации данных статистического наблюдения за строительством и инвестициями в основной капитал, утвержденным приказом Росстата от 26.09.2016г. № 544.

	Млн руб.	Индекс физического объема в % к:	
		соответствующему периоду предыдущего года	предыдущему периоду
август	9654.6	53.0	90.8
сентябрь	24446.9	в 2.1 р.	в 2.5 р.
III квартал	44698.2	100.8	115.5
январь-сентябрь	100686.5	103.4	х
октябрь	14837.4	в 1.5 р.	60.7
ноябрь	19921.3	в 2.0 р.	133.7
декабрь	19299.0	93.7	96.7
IV квартал	54057.7	133.4	120.3
год	154744.2	112.1	х
2023 г.			
январь	11202.4	в 1.5 р.	57.9
февраль	11703.2	в 2.3 р.	103.3
март	11800.5	в 2.1 р.	100.8
I квартал	34706.1	в 1.9 р.	63.4

Жилищное строительство. В январе-марте 2023 года организации всех форм собственности и индивидуальные застройщики построили 3980 квартир общей площадью 451,7 тыс. квадратных метров, или 88,8% к январю-марту 2022 года.

Динамика ввода в действие общей площади жилых домов¹

	Тыс. м ² общей площади жилых помещений	В % к:	
		соответствующему периоду предыдущего года	предыдущему периоду
2022 г.			
январь	212.6	в 4.9 р.	в 3.0 р.
февраль	169.8	137.7	79.9
март	126.0	93.0	74.2
I квартал	508.4	в 1.7 р.	в 1.8 р.
апрель	156.8	128.9	124.4
май	83.8	83.5	53.4
июнь	124.6	85.1	в 1.5 р.
II квартал	365.2	99.2	71.8
I полугодие	873.6	130.4	х
июль	169.4	84.2	135.9
август	121.4	96.1	71.7
сентябрь	150.7	78.5	124.1
III квартал	441.5	85.0	120.9
январь-сентябрь	1315.1	110.5	х
октябрь	111.6	67.3	74.0
ноябрь	30.9	59.3	27.7
декабрь	182.8	в 2.6 р.	в 5.9 р.
IV квартал	325.3	112.4	73.7
год	1640.4	110.9	х
2023 г.			
январь	157.1	73.9	85.9
февраль	150.7	88.8	96.0
март	143.8	114.1	95.4
I квартал	451.7	88.8	138.9

¹ Данные приведены с учетом жилых домов, построенных населением на земельных участках, предназначенных для ведения садоводства.

2.5. ТРАНСПОРТ

**Коммерческие перевозки грузов и коммерческий грузооборот
автомобильного транспорта организаций края
(без субъектов малого предпринимательства)**

	Март 2023 г.	В % к:		Январь-март 2023 г.	Январь-март 2023 г. в % к январю- марту 2022 г.
		марту 2022 г.	февралю 2023 г.		
Перевезено грузов, тыс. тонн	234.8	134.3	116.8	628.9	136.6
Грузооборот, млн т-км	98.7	162.3	100.5	291.6	182.8

**Динамика перевозок пассажиров и пассажирооборота
автомобильного транспорта**

	Перевозка пассажиров			Пассажирооборот		
	млн чел.	в % к:		млн пасс.км	в % к:	
		соответствующему периоду предыдущего года	преды- дущему периоду		соответствующему периоду предыдущего года	преды- дущему периоду
2022 г.						
январь	6.2	140.5	83.8	62.9	105.0	85.6
февраль	5.9	132.5	94.3	67.6	89.4	107.5
март	6.5	118.8	111.5	73.5	105.9	108.7
I квартал	18.6	129.7	х	204.0	99.5	х
апрель	6.2	94.3	95.5	73.3	99.2	99.8
май	6.1	94.3	97.7	80.9	111.2	110.4
июнь	6.0	99.6	98.5	76.9	107.6	95.0
I полугодие	36.9	110.4	х	435.1	102.9	х
июль	6.4	103.3	106.7	87.5	118.6	113.8
август	6.1	93.9	95.6	88.6	120.3	101.3
сентябрь	7.2	99.9	117.4	85.6	106.3	96.6
январь-сентябрь	56.6	106.2	х	696.8	107.0	х
октябрь	6.9	96.8	96.1	76.4	99.0	89.2
ноябрь	6.8	89.8	98.0	75.3	101.5	98.5
декабрь	7.1	95.4	104.5	77.7	105.7	103.2
январь-декабрь	77.3	102.6	х	926.0	105.8	х
2023 г.						
январь	5.4	87.3	76.5	61.0	96.9	78.5
февраль ¹	5.9	101.2	109.4	66.9	99.0	109.8
март	6.3	96.9	106.7	66.2	90.1	98.9
I квартал	17.7	95.0	х	194.0	95.1	х

3. РЫНОК ТОВАРОВ И УСЛУГ

3.1. РОЗНИЧНАЯ ТОРГОВЛЯ

Оборот розничной торговли в марте 2023 г. составил 55,5 млрд рублей, что в сопоставимых ценах составляет 101,0% к соответствующему периоду прошлого года, в январе-марте 2023 г. - 158,0 млрд рублей и 97,9%, соответственно.

Динамика оборота розничной торговли

	Млн рублей	Индекс физического объема в % к:	
		соответствующему периоду преды- дущего года	предыдущему периоду
2022 г.			
январь	47980.5	100.8	72.6
февраль	48406.6	102.1	100.2

¹ Данные изменены за счет уточнения респондентами ранее представленной информации.

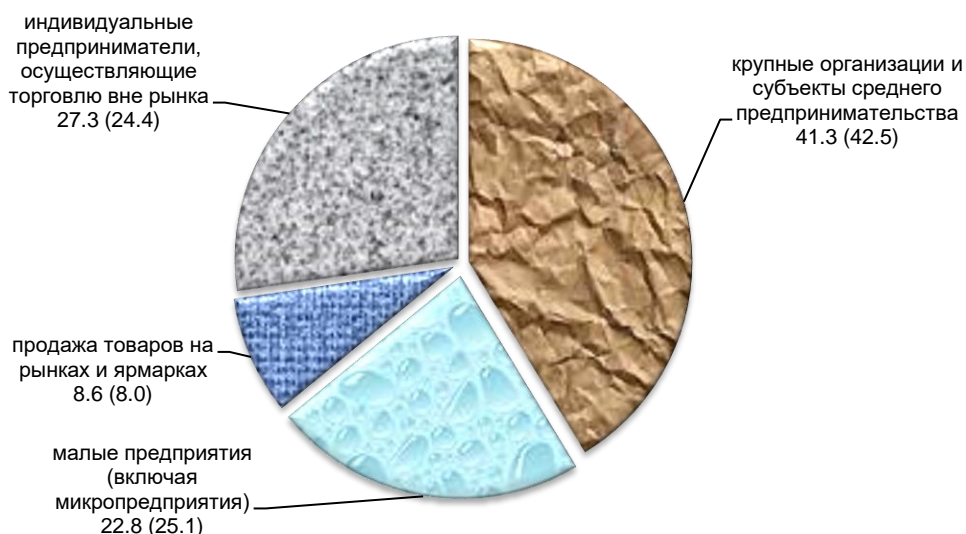
	Млн рублей	Индекс физического объема в % к:	
		соответствующему периоду преды- дущего года	предыдущему периоду
март	53318.6	96.5	102.6
I квартал	149705.7	99.7	82.9
апрель	47008.8	82.8	86.8
май	47894.1	84.5	101.4
июнь	47475.7	83.4	99.8
II квартал	142378.6	83.6	89.1
I полугодие	292084.3	91.3	х
июль	50070.5	86.9	106.6
август	52391.7	87.0	105.2
сентябрь	51231.7	86.0	97.1
III квартал	153693.9	86.6	109.6
январь-сентябрь	445778.2	89.7	х
октябрь	52268.7	86.8	101.5
ноябрь	52490.9	88.9	100.4
декабрь	64316.1	89.1	122.3
IV квартал	169075.7	88.2	109.1
год	614853.8	89.3	х
2023 г.			
январь	51280.7	96.9	79.0
февраль	51195.5	95.4	98.5
март	55534.6	101.0	108.7
I квартал	158010.9	97.9	91.7

В январе-марте 2023 г. оборот розничной торговли на 91,4% формировался торговыми организациями и индивидуальными предпринимателями, осуществляющими деятельность вне рынка, доля розничных рынков и ярмарок составила 8,6% (в январе-марте 2022 г. - 92,0% и 8,0% соответственно).

Оборот розничной торговли торговых организаций и продажа товаров на розничных рынках и ярмарках

	Млн рублей		Индекс физического объема в % к:			Справочно: январь-март 2022 г. в % к январю- марту 2021 г.
	март 2023 г.	январь- март 2023 г.	февралю 2023 г.	марту 2022 г.	январю- марту 2022 г.	
Всего	55534.6	158010.9	108.7	101.0	97.9	99.7
в том числе:						
оборот розничной торговли торговых организаций и индивидуальных предпринимателей вне рынка	50806.7	144349.5	108.9	100.4	97.2	99.4
продажа товаров на розничных рынках и ярмарках	4727.9	13661.4	106.1	107.0	105.4	102.7

Структура формирования оборота розничной торговли по хозяйствующим субъектам в январе-марте 2023 г. (2022 г.)
(в процентах к итогу, в фактически действовавших ценах)



В январе-марте 2023 г. в структуре оборота розничной торговли удельный вес пищевых продуктов, включая напитки, и табачных изделий составил 49,0%, непродовольственных товаров - 51,0% (в январе-марте 2022 г. - 47,9% и 52,1% соответственно).

Динамика оборота розничной торговли пищевыми продуктами, включая напитки, и табачными изделиями, непродовольственными товарами

	Пищевые продукты, включая напитки, и табачные изделия			Непродовольственные товары		
	млн рублей	индекс физического объема в % к:		млн рублей	индекс физического объема в % к:	
		соответствующему периоду предыдущего года	предыдущему периоду		соответствующему периоду предыдущего года	предыдущему периоду
2022 г.						
январь	23161.5	100.2	73.6	24819.0	101.3	71.7
февраль	22967.8	98.0	97.8	25438.8	105.8	102.4
март	25602.8	96.1	105.0	27715.8	96.8	100.5
I квартал	71732.1	98.0	84.7	77973.6	101.2	81.2
апрель	23698.9	85.0	90.4	23309.9	80.8	83.5
май	24014.2	86.5	101.0	23880.0	82.5	101.9
июнь	23611.7	86.5	99.8	23864.0	80.5	99.8
II квартал	71324.8	86.0	93.3	71053.9	81.3	85.3
I полугодие	143056.8	91.8	х	149027.4	90.8	х
июль	24656.0	88.8	106.2	25414.5	85.1	107.1
август	25043.3	91.1	103.0	27348.4	83.6	107.3
сентябрь	24499.8	90.4	97.3	26731.9	82.2	97.0
III квартал	74199.1	90.1	107.5	79494.8	83.6	111.6
январь-сентябрь	217255.9	91.3	х	228522.2	88.2	х
октябрь	25232.6	91.9	102.2	27036.0	82.4	100.9
ноябрь	25353.1	94.9	100.3	27137.8	83.9	100.4
декабрь	31783.0	93.6	124.4	32533.1	85.0	120.3
IV квартал	82368.7	93.4	109.8	86706.9	83.8	108.3
год	299624.7	91.9	х	315229.1	86.9	х
2023 г.						

	Пищевые продукты, включая напитки, и табачные изделия			Непродовольственные товары		
	млн рублей	индекс физического объема в % к:		млн рублей	индекс физического объема в % к:	
		соответствующему периоду предыдущего года	предыдущему периоду		соответствующему периоду предыдущего года	предыдущему периоду
январь	25065.6	98.9	77.8	26215.2	95.1	80.3
февраль	25151.8	98.9	97.8	26043.7	92.2	99.2
март	27254.3	102.5	108.9	28280.3	99.6	108.5
I квартал	77471.7	100.1	90.8	80539.2	95.8	92.7

3.2. РЫНОК ПЛАТНЫХ УСЛУГ НАСЕЛЕНИЮ

В марте 2023 года, по оперативным данным, населению края оказано платных услуг на 19,2 млрд рублей, или 104,3% (в сопоставимых ценах) к марту предыдущего года.

Динамика объема платных услуг населению

	Млн рублей	В % к соответствующему периоду предыдущего года
2022 г.		
январь	15230.4	105.8
февраль	14813.3	105.1
март	16558.7	103.6
I квартал	46602.4	104.6
апрель	17735.4	101.8
май	17330.3	103.8
июнь	16583.1	102.8
II квартал	51648.8	102.9
I полугодие	98251.2	103.6
июль	16813.2	100.8
август	17954.8	106.3
сентябрь	17875.4	100.1
III квартал	52643.4	102.5
январь-сентябрь	150894.6	103.2
октябрь	18077.4	101.6
ноябрь	17687.6	103.8
декабрь	17758.8	101.6
IV квартал	53523.8	102.4
январь-декабрь	204418.4	102.9
2023 г.		
январь	18106.9	106.7
февраль ¹	17439.4	107.5
март	19233.3	104.3
I квартал	54779.6	106.1

Объем платных услуг населению по видам

	Март 2023 г.			
	млн рублей	в % к:		
		марту 2022 г.	февралю 2023 г.	итогу
Платные услуги	19233.3	104.3	108.2	100.0
в том числе:				
бытовые	2639.1	107.3	108.3	13.7
транспортные	1892.3	87.8	105.6	9.8

¹ Данные изменены за счет уточнения респондентами ранее предоставленной информации.

	Март 2023 г.			
	млн рублей	в % к:		
		марту 2022 г.	февралю 2023 г.	итогу
почтовой связи; и курьерские	59.3	86.1	102.2	0.3
из них услуги курьерской доставки	2.0	в 5.7 р.	56.7	0.0
телекоммуникационные	1712.7	92.1	94.5	8.9
жилищные	592.1	116.0	101.9	3.1
коммунальные	5619.9	104.9	105.0	29.2
культуры	131.4	103.4	123.7	0.7
туристские	107.8	92.3	92.5	0.6
физической культуры и спорта	90.1	105.3	111.5	0.5
из них услуги фитнес-центров и спортивных клубов	3.0	в 2.7 р.	108.5	0.0
медицинские	1482.2	99.5	118.1	7.7
гостиниц и аналогичных средств размещения	160.5	102.3	113.6	0.8
специализированных коллективных средств размещения	3057.7	121.5	132.8	15.9
из них услуги санаторно-курортных организаций	2753.1	122.8	133.5	14.3
ветеринарные	66.5	92.7	137.3	0.3
юридические	101.7	96.0	100.9	0.5
системы образования	1145.2	111.5	95.2	6.0
услуги, предоставляемые гражданам пожилого возраста и инвалидам	70.3	92.4	101.4	0.4
прочие платные услуги	304.5	112.5	105.9	1.6
из них электронные услуги и сервисы в области информационно-коммуникационных технологий ¹	12.1	в 4.0 р.	105.7	0.1

Объем бытовых услуг населению по видам

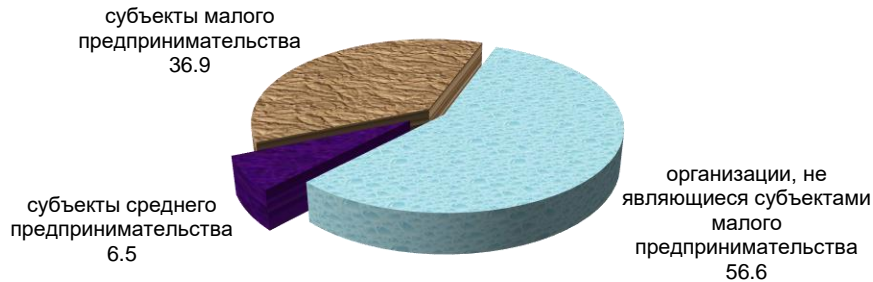
	Март 2023 г.			
	млн рублей	в % к:		
		марту 2022 г.	февралю 2023 г.	итогу
Бытовые услуги	2639.1	107.3	108.3	100.0
в том числе:				
ремонт, окраска и пошив обуви	32.3	102.5	101.9	1.2
ремонт и пошив швейных, меховых и кожаных изделий, головных уборов и изделий текстильной галантереи, ремонт, пошив и вязание трикотажных изделий	114.5	103.1	91.2	4.3
ремонт и техническое обслуживание бытовой радиоэлектронной аппаратуры, бытовых машин и приборов, ремонт и изготовление металлоизделий	153.8	105.2	109.2	5.8
техобслуживание и ремонт транспортных средств, машин и оборудования	856.3	115.9	106.0	32.4
изготовление и ремонт мебели	25.9	100.1	92.7	1.0
химическая чистка и крашение, услуги прачечных	4.4	99.4	105.4	0.2
ремонт и строительство жилья и других построек	772.7	103.3	115.7	29.3
услуги фотоателье	44.4	99.1	101.5	1.7
услуги саун, бань и душевых	73.4	102.3	107.0	2.8
парикмахерские и косметические услуги	369.5	101.4	112.9	14.0
услуги по аренде, лизингу и прокату	3.0	114.0	95.3	0.1
ритуальные услуги	121.5	110.8	96.7	4.6
прочие бытовые услуги	67.4	108.1	105.3	2.6

¹ Включает платные подписки на онлайн кинотеатры и игровые сервисы, пользование услугами облачных хранилищ данных.

3.3. ОПТОВАЯ ТОРГОВЛЯ

Оборот оптовой торговли организаций всех видов деятельности за январь-март 2023 года составил 183,8 млрд руб., индекс физического объема к соответствующему периоду 2022 года – 107,7 процента.

Структура оборота оптовой торговли за январь-март 2023 года (в процентах к итогу)



4. ЦЕНЫ

Индексы цен и тарифов

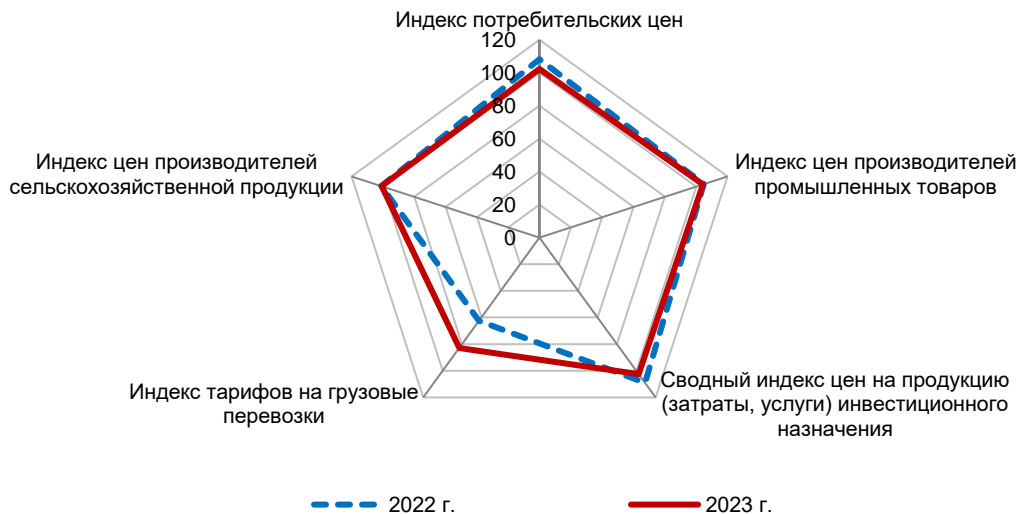
на конец периода, в процентах

	Март 2023 г. к:		Справочно: март 2022 г. к декабрю 2021 г.
	февралю 2023 г.	декабрю 2022 г.	
Индекс потребительских цен	100.3	102.3	108.2
Индекс цен производителей промышленных товаров ¹	100.7	104.3	104.8
Сводный индекс цен на продукцию (затраты, услуги) инвестиционного назначения	99.95	102.5	109.0
Индекс тарифов на грузовые перевозки	100.0	82.9	62.5
Индекс цен производителей сельскохозяйственной продукции	99.4	100.8	101.0

Индексы цен и тарифов

в марте 2022 и 2023 годов

(на конец периода, в % к декабрю предыдущего года)



¹ Промышленные товары, предназначенные для реализации на внутреннем рынке.

4.1. ПОТРЕБИТЕЛЬСКИЕ ЦЕНЫ

В марте 2023 г. по сравнению с предыдущим месяцем индекс потребительских цен составил 100,3 процента.

Индексы потребительских цен и тарифов на товары и услуги

на конец периода к концу предыдущего периода; в процентах

	Индекс потребительских цен	В том числе:			Базовый индекс потребительских цен (БИПЦ)
		продовольственные товары	непродовольственные товары	услуги	
2022 г.					
январь	100.8	101.0	100.6	100.9	100.7
февраль	101.3	101.4	100.2	102.4	100.8
март	105.9	106.5	108.2	103.3	107.7
март 2022 г. к декабрю 2021 г.	108.2	109.1	109.0	106.7	109.3
I квартал	108.2	109.1	109.0	106.7	109.3
апрель	101.3	102.4	100.8	100.7	101.5
май	99.9	100.3	100.6	98.8	100.5
июнь	99.4	98.6	100.2	99.5	100.3
II квартал	100.6	101.2	101.5	99.0	102.3
июль	100.3	98.4	99.5	103.2	99.9
август	99.3	98.7	100.3	99.0	100.4
сентябрь	100.8	100.6	100.8	101.1	101.5
III квартал	100.4	97.7	100.5	103.2	101.7
октябрь	100.4	100.7	100.2	100.1	100.3
ноябрь	100.4	100.4	99.96	100.7	100.2
декабрь	101.0	100.7	99.7	102.5	99.8
IV квартал	101.7	101.8	99.9	103.4	100.3
декабрь 2022 г. к декабрю 2021 г.	111.2	109.8	111.1	112.8	114.1
2023 г.					
январь	101.0	101.4	100.5	101.1	100.4
февраль	101.0	102.5	100.1	100.1	100.3
март	100.3	99.6	100.1	101.3	100.3
I квартал	102.3	103.5	100.7	102.5	100.9
март 2023 г. к декабрю 2022 г.	102.3	103.5	100.7	102.5	100.9

В марте т. г. существенное снижение цен отмечалось на отдельные виды плодоовощной продукции. Так, цены на огурцы свежие стали ниже на 24,4%, капусту белокочанную свежую, картофель – на 9,3 -13,4%, лимоны – на 6,4%, чеснок, морковь и свеклу столовую – на 5,5-6,1%, сухофрукты – на 2,4%. При этом возросли цены на помидоры свежие – на 21,6%, виноград – на 9,8%, лук репчатый – на 8,4%, яблоки, бананы, груши – на 1,0-5,7%, грибы свежие – на 5,1%, зелень свежую – на 1,0 процент.

Среди прочих продовольственных товаров также снизились цены на творожок детский – на 8,1%, колбасу полукопченую и варено-копченую – на 3,9%, говядину и свинину бескостную – на 2,5-3,5%, кур охлажденных и мороженых – на 2,7%, масло сливочное – на 2,6%, соль поваренную пищевую – на 2,2%, соленые и копченые деликатесные продукты из рыбы – на 2,1%, хлопья из злаков – на 1,8%, сыры твердые, полутвердые и мягкие – на 1,2%. Из группы крупяных изделий цены на горох и фасоль подешевели на 4,2%, овсяные хлопья «Геркулес» – на 3,7%, крупу манную, крупу гречневую – на 3,0-3,3%, пшено – на 1,4%, рис шлифованный – на 0,4 процента.

Одновременно рост цен отмечен на филе сельди соленое – на 7,2%, кофе натуральный в зернах и молотый – на 6,2%, соки фруктовые – на 5,3%, молоко сгущенное с сахаром – на 4,2%, икру лососевых рыб – на 3,8%, консервы мясные для детского питания – на 3,6%, сахар-песок – на 3,3%, яйца куриные – на 3,1%, муку пшеничную – на 3,1%, национальные сыры и брынзу – на 2,7%, макаронные изделия из пшеничной муки высшего сорта, вермишель – на 1,8-2,1%, масло подсолнечное – на 1,7%, булочные изделия сдобные из муки высшего сорта штучные – на 1,3%, говядину (кроме бескостного мяса) – на 1,3 процента.

**Максимальное и минимальное изменение цен на отдельные виды
продовольственных товаров
в марте 2023 года**

в процентах к предыдущему месяцу

Наименование группы товаров	Индекс цен в среднем по группе	Максимальное и минимальное изменение цен внутри группы	
		Товары	индекс цен
Мясопродукты	98.9	Консервы мясные для детского питания, кг	103.6
		Колбаса полукопченая и варено-копченая, кг	96.1
Рыбопродукты	100.6	Филе сельди соленое, кг	107.2
		Соленые и копченые деликатесные продукты из рыбы, кг	97.9
Масло и жиры	99.0	Масло подсолнечное, л	101.7
		Масло сливочное, кг	97.4
Молоко и молочная продукция	99.8	Молоко сгущенное с сахаром, кг	104.2
		Творожок детский, кг	91.9
Хлеб и хлебобулочные изделия	100.3	Булочные изделия сдобные из муки высшего сорта штучные, кг	101.3
		Хлопья из злаков (сухие завтраки), кг	98.2
Макаронные и крупяные изделия	99.6	Вермишель, кг	102.1
		Горох и фасоль, кг	95.8
Фруктоовощная продукция, включая картофель	97.3	Помидоры свежие, кг	121.6
		Лук репчатый, кг	108.4
		Лимоны, кг	93.6
		Картофель, кг	86.6
		Огурцы свежие, кг	75.6
Алкогольные напитки	100.7	Пиво, л	101.5
		Водка, л	100.0

**Стоимость условного (минимального) набора продуктов питания
в марте 2023 года
(в расчете на одного человека в месяц)**

	Рублей	Изменение стоимости, в % к:	
		февралю 2023 г.	декабрю 2022 г.
Ставропольский край	5511.42	98.7	101.4
<i>Справочно:</i>			
Российская Федерация	5645.03	99.8	102.2
Северо-Кавказский федеральный округ	5359.14	99.6	101.2

**Максимальное и минимальное изменение цен на отдельные виды
непродовольственных товаров
в марте 2023 года**

в процентах к предыдущему месяцу

Наименование группы товаров	Индекс цен в среднем по группе	Максимальное и минимальное изменение цен внутри группы	
		товары	индекс цен
Одежда и белье	100.1	Подушка, шт.	105.2
		Комбинезон (костюм) утепленный для детей дошкольного возраста, шт.	94.3
Трикотажные изделия	99.0	Майка, футболка женская бельевая, шт.	102.4
		Костюм спортивный для взрослых, шт.	96.1
Обувь кожаная, текстильная и комбинированная	99.8	Туфли женские модельные с верхом из натуральной кожи, пара	105.3
		Сапоги, ботинки для детей школьного возраста зимние с верхом из натуральной кожи, пара	93.4
Моющие и чистящие средства	99.0	Мыло хозяйственное, 200 г	103.3
		Дезинфицирующее средство для поверхностей, л	96.6
Электротовары и другие бытовые приборы	101.5	Миксер, блендер, шт.	107.1
		Печь микроволновая, шт.	98.3

Наименование группы товаров	Индекс цен в среднем по группе	Максимальное и минимальное изменение цен внутри группы	
		товары	индекс цен
Мебель	100.3	Кровать для новорожденных, шт.	102.8
		Шкаф-вешалка для прихожей, шт.	97.7
Телерадиотовары	93.4	Флеш-накопитель USB, шт.	101.2
		Телевизор, шт.	91.2
Строительные материалы	99.95	Обои виниловые, 10 м	101.2
		Плиты древесностружечные, ориентированно-стружечные, м2	98.0

Цены и тарифы на **услуги** в марте 2023 г. по сравнению с февралем 2023 г. возросли на 1,3% (справочно: в марте 2022 г. по сравнению с февралем 2022 г. на 3,3%).

Максимальное и минимальное изменение цен (тарифов) на отдельные виды услуг в марте 2023 года

в процентах к предыдущему месяцу

Наименование услуг	Индекс цен (тарифов) в среднем по группе	Максимальное и минимальное изменение цен (тарифов) внутри группы	
		услуги	индекс цен (тарифов)
Бытовые услуги	100.8	Рытье могилы, услуга	113.9
		Установка натяжного потолка, м2	99.6
Услуги пассажирского транспорта	108.0	Полет в салоне экономического класса самолета, в расчете на 1000 км пути	125.5
		Проезд в городском автобусе, поездка	100.0
Услуги почтовой связи	103.0	Плата за пересылку простой посылки внутри России массой 1-2 кг, шт.	104.4
		Пересылка простого письма внутри России, массой до 20 г, шт.	100.0
Услуги организаций культуры	101.2	Музеи и выставки, билет	102.8
		Театры, билет	100.0
Услуги в сфере зарубежного туризма	114.4	Поездка на отдых в Турцию, поездка	128.7
		Поездки в страны Закавказья, поездка	102.0
Экскурсионные услуги	112.8	Поездка на отдых на Черноморское побережье России и в Крым, поездка	124.6
		Речной круиз на территории России, поездка	100.4
Санаторно-оздоровительные услуги	107.0	Дом отдыха, пансионат, день	108.3
		Санаторий, день	106.6
Услуги страхования	98.0	Годовая стоимость полиса добровольного страхования жилья от стандартных рисков, полис	100.0
		Годовая стоимость полиса добровольного страхования легкового автомобиля от стандартных рисков (КАСКО), полис	95.9
Медицинские услуги	100.01	Диагностика на магнитно-резонансном или компьютерном томографе, услуга	100.5
		Первичный консультативный прием у врача специалиста, посещение	100.0
Услуги банков	100.7	Комиссия банка за перевод средств с карты на карту клиенту другого банка на территории России, услуга	108.8
		Плата за пользование потребительским кредитом (процентная ставка в стоимостном выражении), руб.	100.0
Услуги физической культуры и спорта	99.3	Занятия в плавательных бассейнах, месяц	100.0
		Клубная карта в фитнес-клуб, месяц	98.0
Посреднические и прочие услуги	99.5	Повторное получение гербового документа в органах ЗАГС, документ	100.0
		Ксерокопирование документа, лист	98.9

**Изменение цен на жилищно-коммунальные услуги
в марте 2023 года**

Виды жилищно-коммунальных услуг	В % к февралю 2023 г.
Жилищные и коммунальные услуги (включая аренду квартир)	100.1
Жилищные услуги	100.4
Оплата жилья в домах государственного и муниципального жилищных фондов	105.1
наём жилых помещений в государственном и муниципальном жилищных фондах, м ² общей площади	110.2
Аренда однокомнатной квартиры у частных лиц, месяц	101.5
Аренда двухкомнатной квартиры у частных лиц, месяц	100.5
Коммунальные услуги	100.0

4.2. ЦЕНЫ ПРОИЗВОДИТЕЛЕЙ

Индекс цен производителей промышленных товаров в марте 2023 г. в сравнении с февралем 2023 г. составил 100,7%, в сравнении с декабрем 2022 г. – 104,3 процента.

Индексы цен производителей промышленных товаров

на конец периода к концу предыдущего периода; в процентах

	Всего	В том числе по видам экономической деятельности:			
		добыча полезных ископаемых	обрабатывающие производства	обеспечение электрической энергией, газом и паром; кондиционирование воздуха	водоснабжение; водоотведение, организация сбора и утилизации отходов, деятельность по ликвидации загрязнений
2022 г.					
январь	101.0	118.5	100.7	99.7	101.6
февраль	98.5	105.5	97.9	100.4	100.0
март	105.3	102.1	106.2	102.7	100.0
март 2022 г. к декабрю 2021 г.	104.8	127.6	104.6	102.8	101.6
I квартал	104.8	127.6	104.6	102.8	101.6
апрель	102.4	117.8	102.8	97.4	100.0
май	100.03	89.3	100.5	100.04	100.0
июнь	96.6	99.3	97.6	89.7	100.0
II квартал	99.0	104.4	100.9	87.4	100.0
июль	100.8	115.2	98.9	107.9	103.7
август	97.8	101.7	96.0	106.7	100.0
сентябрь	98.4	98.9	97.7	102.0	100.0
III квартал	97.0	115.7	92.7	117.5	103.7
октябрь	97.9	61.8	99.6	98.4	100.0
ноябрь	97.7	97.7	97.2	99.9	99.5
декабрь	99.3	100.4	98.6	101.0	107.4
IV квартал	95.0	60.6	95.4	99.3	106.9
декабрь 2022 г. к декабрю 2021 г.	95.6	93.4	93.3	104.8	112.6
2023 г.					
январь	100.1	87.0	98.9	107.2	101.2
февраль	103.5	114.2	103.6	101.4	100.0
март	100.7	110.0	99.7	102.0	100.0
I квартал	104.3	109.3	102.1	110.9	101.2
март 2023 г. к декабрю 2022 г.	104.3	109.3	102.1	110.9	101.2

Индекс тарифов на грузовые перевозки в марте 2023 г. в сравнении с предыдущим месяцем составил 100,0 процента.

Индексы тарифов на грузовые перевозки по видам транспорта

на конец периода к концу предыдущего периода; в процентах

	Всего	В том числе:	
		автомобильный	трубопроводный
2022 г.			
январь	62.5	96.9	61.5
февраль	100.04	100.9	100.0
март	100.0	100.0	100.0
I квартал	62.5	97.8	61.5
март 2022 г. к декабрю 2021 г.	62.5	97.8	61.5
апрель	100.03	100.2	100.02
май	100.0	100.0	100.0
июнь	100.0	100.0	100.0
II квартал	100.03	100.2	100.02
июль	144.6	100.0	146.6
август	100.0	100.0	100.0
сентябрь	100.0	100.0	100.0
III квартал	144.6	100.0	146.6
октябрь	114.3	100.0	114.8
ноябрь	99.98	99.1	100.0
декабрь	100.03	101.2	100.0
IV квартал	114.3	100.3	114.8
декабрь 2022 г. к декабрю 2021 г.	103.3	98.3	103.5
2023 г.			
январь	82.8	101.3	82.4
февраль	100.1	105.3	100.0
март	100.0	100.0	100.0
I квартал	82.9	106.7	82.4
март 2023 г. к декабрю 2022 г.	82.9	106.7	82.4

5. ФИНАНСЫ

Просроченная кредиторская задолженность организаций по видам экономической деятельности в феврале 2023 года

на конец месяца

	Просроченная кредиторская задолженность, млн руб.	Из нее:		
		поставщикам	в бюджеты всех уровней	в государственные внебюджетные фонды
Всего	36032.1	26484.9	2256.9	201.0
в том числе:				
сельское, лесное хозяйство, охота, рыболовство и рыбоводство	396.3	54.1
добыча полезных ископаемых
обрабатывающие производства	1516.6	1012.3
из них:				
производство химических веществ и химических продуктов	165.8	56.5
производство прочей неметаллической минеральной продукции	-	-
производство компьютеров, электронных и оптических изделий	-	-
производство электрического оборудования	-	-
обеспечение электрической энергией,	27968.2	22781.7	-	-

	Просроченная кредиторская задолженность, млн руб.	Из нее:		
		поставщикам	в бюджеты всех уровней	в государственные внебюджетные фонды
газом и паром; кондиционирование воздуха				
в том числе:				
производство, передача и распределение электроэнергии	-	-
производство и распределение газообразного топлива	-	-
производство, передача и распределение пара и горячей воды; кондиционирование воздуха	2002.0	1984.1	-	-
водоснабжение; водоотведение, организация сбора и утилизации отходов, деятельность по ликвидации загрязнений	-	-
строительство
торговля оптовая и розничная; ремонт автотранспортных средств и мотоциклов	75.6	75.4	-	-
транспортировка и хранение	-	-
в том числе:				
складское хозяйство и вспомогательная транспортная деятельность	-	-
деятельность по операциям с недвижимым имуществом
деятельность административная и сопутствующие дополнительные услуги	-	-
образование
деятельность в области здравоохранения и социальных услуг

6. СОЦИАЛЬНАЯ СФЕРА

6.1. ЗАРАБОТНАЯ ПЛАТА

Средняя номинальная заработная плата, начисленная работникам в январе-феврале 2023 г. (по полному кругу организаций, включая субъекты малого предпринимательства), увеличилась в сравнении с январем-февралем 2022 г. на 13,6%, реальная заработная плата (скорректированная на индекс потребительских цен) увеличилась на 2,2 процента.

Динамика номинальной и реальной средней заработной платы

	Средняя номинальная начисленная заработная плата, рублей	В % к ¹ :		Реальная заработная плата в % к:	
		соответствующему периоду предыдущего года	предыдущему периоду	соответствующему периоду предыдущего года	предыдущему периоду
2022 г.					
январь	37331.4	114.5	71.7	104.7	71.1
февраль	35273.7	108.7	97.1	99.0	95.8
март	39216.8	110.1	110.6	94.9	104.4
январь-март	37010.1	110.6	х	99.0	х
апрель	38798.9	108.9	98.3	93.1	97.0
май	39718.1	108.5	102.3	93.8	102.4
июнь	43017.6	111.4	108.3	97.5	109.0

¹ Темпы роста (снижения) рассчитываются по сопоставимой совокупности организаций отчетного и предыдущих периодов.

	Средняя номинальная начисленная заработная плата, рублей	В % к ¹ :		Реальная заработная плата в % к:	
		соответствующему периоду предыдущего года	предыдущему периоду	соответствующему периоду предыдущего года	предыдущему периоду
январь-июнь	38800.6	110.2	х	96.9	х
июль	41425.0	106.7	96.3	93.2	96.0
август	40506.7	109.8	96.3	97.3	97.0
сентябрь	40649.4	109.8	99.2	97.1	98.4
январь-сентябрь	39608.8	110.0	х	96.8	х
октябрь	41112.0	111.9	100.1	100.0	99.7
ноябрь	41084.5	109.1	98.9	98.1	98.5
декабрь	56799.0	108.6	136.8	97.7	135.5
январь-декабрь	41396.2	110.2	х	97.5	х
2023 г.					
январь	40851.9	111.8	72.0	100.4	71.3
февраль	40510.9	113.9	97.9	102.7	96.9
январь-февраль	40944.8	113.6	х	102.2	х

Номинальная начисленная заработная плата по видам экономической деятельности
(по полному кругу организаций, включая субъекты малого предпринимательства)

	Январь-февраль 2023 г.		В т.ч. февраль:			Отношение к общекраевому уровню средней заработной платы, %
	рублей	в % к январю-февралю 2022 г.	рублей	в % к:		
				февралю 2022 г.	январю 2023 г.	
Всего по краю	40944.8	113.6	40510.9	113.9	97.9	100.0
Сельское, лесное хозяйство, рыболовство и рыбоводство	34575.8	105.9	31079.0	100.9	81.7	84.4
растениеводство, животноводство и предоставление соответствующих услуг в этих областях	34730.9	105.7	31183.6	100.8	81.5	84.8
Добыча полезных ископаемых	45623.8	92.8	42709.5	87.5	88.0	111.4
Обрабатывающие производства	43648.2	111.4	42893.3	116.8	96.6	106.6
Обеспечение электрической энергией, газом и паром; кондиционирование воздуха	52171.3	113.9	51893.3	117.2	98.9	127.4
Водоснабжение; водоотведение, организация сбора и утилизации отходов, деятельность по ликвидации загрязнений	34748.6	117.8	33384.4	120.0	92.4	84.9
Строительство	37672.4	120.8	39938.8	123.7	113.5	92.0
Торговля оптовая и розничная; ремонт автотранспортных средств и мотоциклов	38832.5	106.1	37583.3	104.9	93.8	94.8
торговля оптовая, кроме оптовой торговли автотранспортными средствами и мотоциклами	42440.2	101.1	41281.3	99.5	94.7	103.7

	Январь-февраль 2023 г.		В т.ч. февраль:			Отношение к обще- краевому уровню средней зароботной платы, %
	рублей	в % к январю- февралю 2022 г.	рублей	в % к:		
				фев- ралю 2022 г.	янва- рю 2023 г.	
торговля розничная, кроме торговли автотранспортными средствами и мотоциклами	36124.8	114.1	34537.5	113.2	91.6	88.2
Транспортировка и хранение	47793.9	111.1	47969.2	112.1	100.7	116.7
Деятельность гостиниц и пред- приятий общественного питания	35095.3	131.2	33006.7	127.6	88.7	85.7
Деятельность в области инфор- мации и связи	48501.4	108.4	49186.6	108.1	102.9	118.5
Деятельность финансовая и страховая	47291.5	115.8	51691.3	115.4	120.8	115.5
Деятельность по операциям с недвижимым имуществом	26363.0	106.0	26460.1	106.8	100.7	64.4
Деятельность профессиональ- ная, научная и техническая	48436.6	128.3	48030.8	125.2	98.3	118.3
Деятельность административ- ная и сопутствующие дополни- тельные услуги	29431.4	114.9	30836.3	117.8	110.1	71.9
Государственное управление и обеспечение военной безопас- ности; социальное обеспечение	49542.9	117.2	50247.0	116.2	102.9	121.0
Образование	34201.3	118.5	34892.8	118.4	104.1	83.5
Деятельность в области здра- воохранения и социальных услуг	41599.9	118.1	40010.5	118.7	92.6	101.6
Деятельность в области культуры, спорта, организации досуга и раз- влечений	34573.6	111.7	32923.7	109.8	90.9	84.4
Предоставление прочих видов услуг	27772.0	108.8	28198.0	107.8	103.1	67.8

Величина прожиточного минимума, утвержденная постановлением Правительства Ставропольского края от 16 декабря 2022 г. № 766-п «Об установлении величины прожиточного минимума на душу населения и по основным социально-демографическим группам населения в Ставропольском крае на 2023 год» увеличилась по сравнению с 2022 годом на 3,3% и составила 12938 рублей.

Динамика величины прожиточного минимума

рублей в месяц

	Все население	В том числе:		
		трудоспособное население	пенсионеры	дети
2021 год	10081	10749	8646	10621
2022 год	12528	13655	10775	12152
2023 год	12938	14102	11127	12550

**Суммарная величина дохода, обеспечивающего прожиточный минимум
семьям различного состава**

рублей в месяц

	2023 г.	Справочно:
		2022 г.
Семьи, состоящие из 2 человек:		
2 трудоспособных	28204	27310
2 пенсионеров	22254	21550
1 трудоспособного и 1 ребенка	26652	25807
Семьи, состоящие из 3 человек		
3 трудоспособных	42306	40965
2 трудоспособных и 1 ребенка	40754	39462
2 трудоспособных и 1 пенсионера	39331	38085
1 трудоспособного и 2 детей	39202	37959
1 трудоспособного, 1 пенсионера и 1 ребенка	37779	36582
Семьи, состоящие из 4 человек:		
2 трудоспособных и 2 пенсионеров	50458	48860
2 трудоспособных и 2 детей	53304	51614
2 трудоспособных, 1 пенсионера и 1 ребенка	51881	50237
1 трудоспособного и 3 детей	51752	50111
1 трудоспособного, 1 пенсионера и 2 детей	50329	48734

6.2. ЗАНЯТОСТЬ И БЕЗРАБОТИЦА

Динамика численности рабочей силы

(по данным обследования)

	Рабочая сила		В том числе:				Уровень безра- ботицы, %	Безработные, зарегистрирован- ные в государ- ственных учреждениях службы занятости населения (на конец месяца) ¹		Уровень зарегии- стриро- ванной безрабо- тицы (на ко- нец ме- сяца), %
			занятые		безработные			тыс. чело- век	В % к соот- вет- ствующе- му перио- ду преды- дущего года	
	тыс. чело- век	в % к соот- вет- ствующе- му перио- ду преды- дущего года	тыс. чело- век	в % к соот- вет- ствующе- му перио- ду преды- дущего года	тыс. чело- век	В % к соот- вет- ствующе- му перио- ду преды- дущего года				
2022 г.	1380.1	100.4	1320.3	101.4	59.8	82.8	4.3	8.3	65.5	0.6
2023 г.²										
ноябрь 2022 г. – январь 2023 г.	1381.4	100.1	1322.3	100.5	59.0	90.6	4.3	8.2	70.1	0.6
декабрь 2022 г. – февраль 2023 г.	1405.7	101.7	1347.3	102.3	58.4	90.4	4.2	8.4	73.4	0.6
январь- март 2023 г.	1424.3	103.4	1365.7	103.9	58.6	92.4	4.1	7.9	71.4	0.6

Численность работников организаций. В феврале 2023 г. в общей численности занятого населения 580,9 тыс. человек работали на предприятиях и в организациях, из

¹ По данным министерства труда и социальной защиты населения Ставропольского края.

² В целях представительности данных обследования рабочей силы показатели занятости и безработицы приводятся в среднем за последние три месяца.

них 424,2 тысяч – штатные работники организаций, не относящихся к субъектам малого предпринимательства.

Число замещенных рабочих мест в организациях, не относящихся к субъектам малого предпринимательства

	Февраль 2023 г., тысяч человек	В % к:		Январь-февраль 2023 г. к январю-февралю 2022 г.
		февралю 2022 г.	январю 2023 г.	
Средняя численность работников – всего (количество замещенных рабочих мест)	439.2	100.9	100.6	100.9
работники списочного состава (без внешних совместителей)	424.2	101.1	100.3	101.0
внешние совместители	8.3	103.3	101.4	103.1
работники, выполнявшие работы по договорам гражданско-правового характера	6.7	89.5	117.6	91.8

В общем количестве замещенных рабочих мест в организациях на долю работников списочного состава приходилось 96,6 процента.

Число замещенных рабочих мест в организациях по видам экономической деятельности за февраль 2023 года

(без субъектов малого предпринимательства)

	Число замещенных рабочих мест, человек				Всего замещенных рабочих мест в % к февралю 2022 г.
	всего	в том числе:			
		работники списочного состава (без внешних совместителей)	внешние совместители	работающие по договорам гражданско-правового характера	
Всего по краю	439207	424223	8259	6726	100.9
Сельское, лесное хозяйство, охота, рыболовство, рыбоводство	33524	32652	266	606	98.3
растениеводство и животноводство, предоставление услуг в этих областях	32982	32127	251	604	98.3
Добыча полезных ископаемых	1945	1939	2	...	98.7
Обрабатывающие производства	41554	41236	194	124	98.9
Обеспечение электрической энергией, газом и паром; кондиционирование воздуха	24913	24735	158	20	99.5
Водоснабжение; водоотведение, организация сбора и утилизации отходов, деятельность по ликвидации загрязнений	9966	9899	51	...	103.2
Строительство	7769	7488	86	195	125.8
Торговля оптовая и розничная; ремонт автотранспортных средств и мотоциклов	32164	31561	300	303	104.0
торговля оптовая, кроме оптовой торговли автотранспортными средствами и мотоциклами	10697	10326	149	222	108.0
торговля розничная, кроме торговли автотранспортными средствами и мотоциклами	19461	19312	110	40	102.6
Транспортировка и хранение	27564	27349	93	123	104.0
Деятельность гостиниц и предприятий общественного питания	2562	2540	16	...	106.8

	Число замещенных рабочих мест, человек				Всего замещенных рабочих мест в % к февралю 2022 г.
	всего	в том числе:			
		работники списочного состава (без внешних совместителей)	внешние совместители	работающие по договорам гражданско-правового характера	
Деятельность в области информации и связи	5658	5251	64	344	101.0
Деятельность финансовая и страховая	11699	9473	35	2191	130.9
Деятельность по операциям с недвижимым имуществом	2475	2337	56	82	87.3
Деятельность профессиональная, научная и техническая	10679	10383	210	86	105.2
Деятельность административная и сопутствующие дополнительные услуги	7757	7540	170	47	111.4
Государственное управление и обеспечение военной безопасности; социальное обеспечение	52019	51494	155	370	98.0
Образование	76109	71656	3249	1204	98.5
Деятельность в области здравоохранения и социальных услуг	80827	77515	2543	769	99.6
Деятельность в области культуры, спорта, организации досуга и развлечений	9370	8688	551	131	97.3
Предоставление прочих видов услуг	653	487	61	105	88.8

Безработица. По информации министерства труда и социальной защиты населения Ставропольского края, на конец марта 2023 г. в качестве безработных в органах службы занятости населения края зарегистрированы 7,9 тыс. человек, из них 5,5 тысяч получали пособие по безработице.

Динамика численности незанятых и безработных граждан, зарегистрированных в органах службы занятости населения края

на конец месяца

	Число незанятых граждан, состоящих на учете в службах занятости, человек	Из них имеют статус безработного:		
		человек	в процентах к:	
			соответствующему месяцу предыдущего года	предыдущему месяцу
2022 г.				
январь	13521	11660	14.0	92.2
февраль	13258	11399	14.6	97.8
март	13142	11104	22.0	97.4
апрель	13643	11573	32.8	104.2
май	13164	11163	45.1	96.5
июнь	12776	10878	52.3	97.4
июль	12074	10412	59.8	95.7
август	11835	9971	62.0	95.8
сентябрь	10892	9468	61.3	95.0
октябрь	9599	8175	57.9	86.3
ноябрь	9253	7713	59.1	94.3
декабрь	9149	8289	65.5	107.5
2023 г.				
январь	9602	8153	69.9	98.4

	Число незанятых граждан, состоящих на учете в службах занятости, человек	Из них имеют статус безработного:		
		человек	в процентах к:	
			соответствующему месяцу предыдущего года	предыдущему месяцу
февраль	9709	8363	73.4	102.6
март	9361	7933	71.4	94.9

В марте 2023 г. в службу занятости за содействием в поиске подходящей работы обратились 2648 незанятых трудовой деятельностью граждан, ищущих работу, 1749 граждан признаны безработными. Сняты с учета 2181 безработных граждан, из них 1307 – в связи с трудоустройством.

Динамика потребности работодателей в работниках, заявленной в органах службы занятости населения

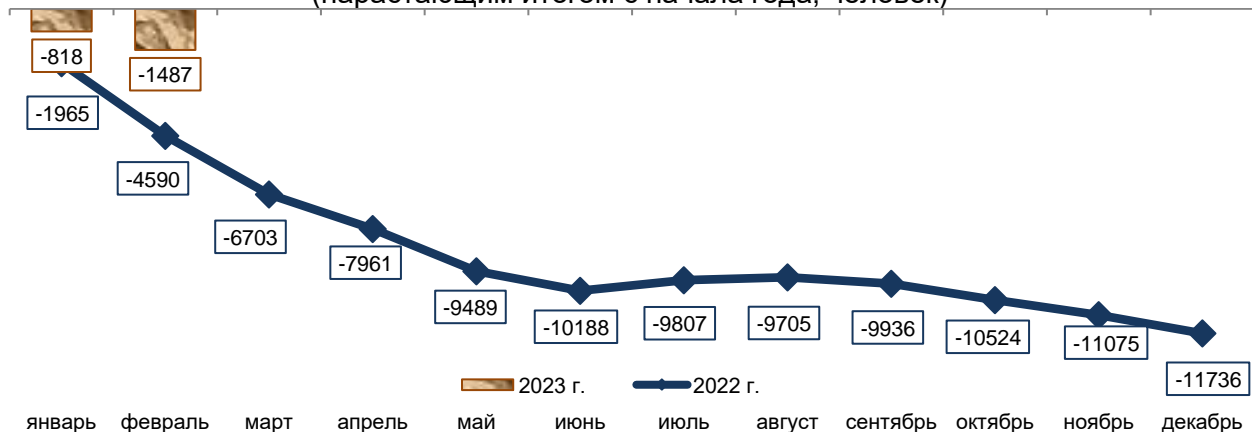
	Заявленная потребность в работниках на конец отчетного периода, человек	Нагрузка незанятого населения на 100 заявленных вакансий:		
		человек	в процентах к:	
			соответствующему месяцу предыдущего года	предыдущему месяцу
на конец месяца				
2022 г.				
январь	25579	53	17.0	103.9
февраль	27160	49	16.1	92.5
март	28812	46	27.7	93.9
апрель	27269	50	35.7	108.7
май	28732	46	51.7	92.0
июнь	29850	43	58.2	93.5
июль	28828	42	62.7	97.7
август	29003	41	70.7	97.6
сентябрь	29171	37	66.1	90.2
октябрь	29456	33	66.0	89.2
ноябрь	26827	34	75.5	103.0
декабрь	25804	35	68.6	102.9
2023 г.				
январь	24044	40	75.5	114.3
февраль	24083	40	81.6	100.0
март	25941	36	78.3	90.0

На конец марта 2023 г. из общего числа заявленных работодателями вакансий 15,3 тысячи (59%) – по рабочим профессиям; 99,2% с оплатой выше величины прожиточного минимума.

7. ДЕМОГРАФИЯ

Численность населения края на 1 марта 2023 года составила, по оценке, 2889,7 тыс. человек. В январе-феврале отмечается естественная убыль населения 1433 человека и миграционный отток населения - 54 человека.

Общий прирост (убыль) населения Ставропольского края (нарастающим итогом с начала года, человек)



**Показатели естественного движения населения
за январь-февраль**

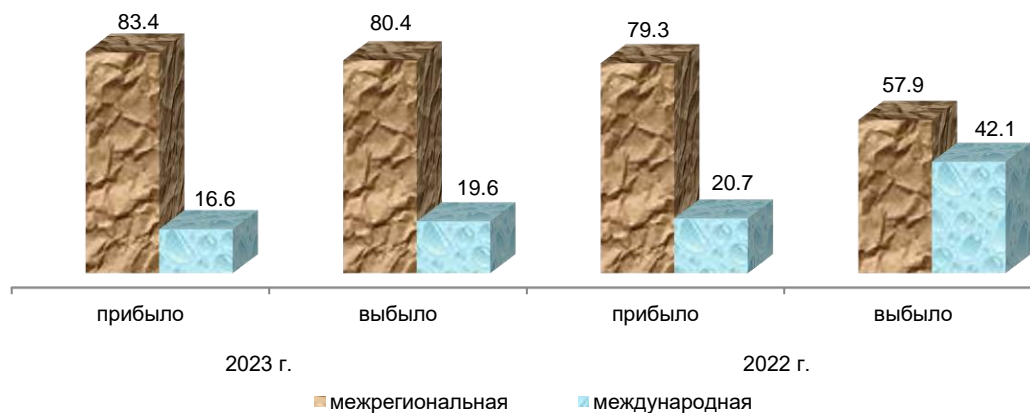
	Человек			2023 г. в % к 2022 г.	На 1000 человек населения ¹	
	2023 г.	2022 г.	прирост (+), снижение (-)		2023 г. ²	2022 г.
Родившихся	3787	3975	-188	95.3	8.1	8.9
Умерших	5220	7095	-1875	73.6	11.2	15.8
из них детей в возрасте до 1 года	17	27	-10	63.0	4.1 ³	6.1 ³
Естественный прирост (+), убыль (-)	-1433	-3120	х	х	-3.1	-6.9
Зарегистрировано браков, единиц	1594	1663	-69	95.9	3.4	3.7
разводов, единиц	1700	1484	216	114.6	3.6	3.3

В январе-феврале 2023 года на шестнадцати территориях края отмечалось снижение числа родившихся по сравнению с январем-февралем 2022 года. В целом по краю число умерших превысило число родившихся в 1,4 раза (в январе-феврале 2022 года - в 1,8 раза). Естественный прирост населения был зафиксирован на одной территории края – в Степновском муниципальном округе (в январе-феврале 2022 года - ни на одной территории).

Число браков, зарегистрированных в органах ЗАГС в январе-феврале текущего года, на 69 меньше, чем за соответствующий период прошлого года, число разводов больше на 216. На 1000 браков приходится 1066 разводов (в январе-феврале 2022 года - 892 развода).

Миграционные процессы в крае. В январе-феврале 2023 года на территорию Ставропольского края, исключая внутрикраевую миграцию, прибыло 4821 человек, выбыло из края 4875 человек.

**Основные потоки внешней миграции
(в % к общему числу прибывших и выбывших)**



В январе-феврале 2023 года в крае зарегистрирован миграционный отток населения 54 человека: по межрегиональной миграции прирост составил 100 человек, по международной миграции отток 154 человека. В пределах края сменили место жительства 4165 человек. Объем межрегиональной миграции (сумма числа прибывших и выбывших) составил 7938 человек и по сравнению с соответствующим периодом прошлого года сократился на 235 человек, объем международной миграции составил 1758 человек и сократился на 2211 человек.

Общие итоги миграции населения

	Январь-февраль 2023 г.		Январь-февраль 2022 г.	
	человек	на 10 тыс. человек населения	человек	на 10 тыс. человек населения
Миграция – всего				
прибывшие	8986	192.3	9370	208.7

¹ Здесь и далее в разделе приведены показатели ежемесячной оперативной отчетности в пересчете на год.

² Для расчета коэффициентов использована численность населения с учетом итогов ВПН-2020.

³ На 1000 родившихся живыми.

	Январь-февраль 2023 г.		Январь-февраль 2022 г.	
	человек	на 10 тыс. человек населения	человек	на 10 тыс. человек населения
выбывшие	9040	193.5	10840	241.4
миграционный прирост, снижение (-)	-54	-1.2	-1470	-32.7
в том числе:				
в пределах России (включая внутрикраевую миграцию)				
прибывшие	8184	175.1	8266	184.1
выбывшие	8084	173.0	7975	177.6
миграционный прирост, снижение (-)	100	2.1	291	6.5
из нее:				
межрегиональная миграция				
прибывшие	4019	86.0	4232	94.2
выбывшие	3919	83.9	3941	87.8
миграционный прирост, снижение (-)	100	2.1	291	6.5
международная миграция				
прибывшие	802	17.2	1104	24.6
выбывшие	956	20.5	2865	63.8
миграционный прирост, снижение (-)	-154	-3.3	-1761	-39.2

Международная миграция

человек

	Январь-февраль 2023 г.			Январь-февраль 2022 г.		
	число прибывших	число выбывших	миграционный прирост, снижение (-)	число прибывших	число выбывших	миграционный прирост, снижение (-)
Международная миграция	802	956	-154	1104	2865	-1761
в том числе:						
с государствами-участниками СНГ	691	812	-121	956	2476	-1520
в том числе:						
Азербайджан	92	144	-52	168	345	-177
Армения	301	350	-49	404	800	-396
Беларусь	8	5	3	18	21	-3
Казахстан	37	43	-6	60	97	-37
Киргизия	22	17	5	26	67	-41
Республика Молдова	10	6	4	8	24	-16
Таджикистан	53	38	15	61	147	-86
Туркмения	23	19	4	23	113	-90
Узбекистан	78	67	11	68	480	-412
Украина	67	123	-56	120	382	-262
с другими зарубежными странами	111	144	-33	148	389	-241
в том числе:						
Афганистан	7	16	-9	7	63	-56
Вьетнам	2	16	-14	2	51	-49
Германия	9	8	1	3	1	2
Греция	0	1	-1	7	7	0
Грузия	49	36	13	46	63	-17
Израиль	1	0	1	0	5	-5
Индия	2	14	-12	15	38	-23
Китай	1	3	-2	0	13	-13
Сирия	5	2	3	4	10	-6
США	0	0	0	3	2	1
Турция	2	6	-4	4	14	-10
другие страны	33	42	-9	57	122	-65

В разрезе территорий края максимальный объем миграции зарегистрирован в городских округах: городе Ставрополе – 3211 человек, городе-курорте Пятигорске – 1265 человек,

городе-курорте Ессентуки – 1110 человек, Шпаковском муниципальном округе – 983 человека. Наименее активно миграционные процессы происходили в муниципальных округах: Туркменском (объем миграции 156 человек), Степновском (162 человека), Новоселицком (183 человека) и Арзгирском (182 человека).

В январе-феврале 2023 года на 21 территории края отмечался миграционный отток населения, максимальный в Шпаковском (201 человек), Предгорном (182 человека) и Буденновском (100 человек) муниципальных округах. Наибольший прирост населения за счет миграции зарегистрирован в городских округах: городе Ставрополе (571 человек) и городе-курорте Ессентуки (322 человека).

Управление Федеральной службы
государственной статистики по
Северо-Кавказскому федеральному округу